



2021
2026

כוכבי המדבר

סקירה ארגונית

ותכנית חומש אסטרטגית



שלום לכולם,

ארגון כוכבי המדבר החל את פעילותו בשנת 2014, ומאז צמח בקצב די מסחרר.

לאורך שנות הפעילות, בחנו את עצמנו השכם וערב וקיבלנו החלטות רבות תוך כדי ניהול והקמת הארגון באשר לכיוונים אליהם נכון להוביל את כוכבי המדבר. היינו מסוגלים לעשות זאת בעיקר בזכות צוות מסור ומחויב שעבד מסביב לשעון, וכן מפני שגודלו של הארגון אפשר שינויי כיוון באופן מהיר ודינמי. בשל מרכיב אי וודאות עצום שעמד בפנינו בכל צעד ושעל, היינו חייבים להגיב בטווחי זמן מאוד קצרים ולהפוך את אי הוודאות לפעולות, תוך כדי תנועה קדימה.

חלק ממחזור חייו של ארגון מוצלח הינו שלב ההתבגרות. הארגון גדל והתרחב וכיום אנשים רבים מגדירים, בעצם עבודתם המשותפת, מהו ארגון כוכבי המדבר. גדילה זו באה לידי ביטוי גם בכך שיש כבר לא מעט ידע וניסיון שנצבר, וחלקים רבים שבעבר לא היו ידועים, יותר ברורים לנו כיום ומאפשרים להסתכל לטווחים ארוכים יותר על ציר הזמן ולבחון לאן נכון להמשיך ולהוביל את הארגון.

לכן, בשנה האחרונה, בחשיבה משותפת של עשרות עובדי הארגון והוועד המנהל שלו, נכתבה תכנית אסטרטגית לחמש שנים, שמביאה לידי ביטוי את הצמיחה הרצויה של הארגון – הן בהקשרים של אופטימיזציה של הקיים, והן בהקשרים של פיתוח לכיוונים חדשים. התוכנית כולה נשענת על תאוריית השינוי הארגונית שחותרת להשפעה מערכתית על ידי פיתוח דור המנהיגות הבא של החברה הערבית-בדואית, והגשמה של חמשת העקרונות עליהם עומדת תאוריית השינוי:

פיתוחם וטיפוחם של מנהיגים ומנהיגות צעירות, רישותם האחד לשני לטובת עבודה משותפת וראיית הכלל, ליווי צמוד לעמדות מפתח והשפעה, רתימת החברה הבדואית כולה למהלך וכן רתימת החברה הישראלית.

תכנית זו תהווה עבורנו מגדלור בשנים הקרובות, אליו נחזור עם כל דילמה שתעלה – בכתיבת תכניות העבודה המחלקתיות, בהתלבטויות לגבי שיתופי פעולה אפשריים, ברצון ליזום פעולות חדשות ובניהול התקציב שיאפשר לארגון להיות בר-קיימא.

ההבדל בין חוברת יפה שמעלה אבק לבין רעיון מארגן שמסייע לנו להתקדם באופן סדור ויעיל הוא... אנחנו.

הבחירה שלנו כיצד לראות את תכנית זו, היא שתכריע האם אנחנו עומדים בפני ספר נחמד ללא משמעות אמיתית, או שמא, בפני מורה נבוכים שיאפשר לנו לצמוח באופן אחראי ומסודר לעבר הגשמת חזון הארגון.

לפעמים הטכני והמהותי מתערבב, ובעוד שניתן לראות תכנית זו כטכנית, אין טעות גדולה מזו. ספר זה חייב להיות מוכר על ידי כל עובדי הארגון, ולהיות חלק משגרת הניהול השוטפת של כלל מנהלי הארגון. אם רק נדבוק בתובנות והרעיונות הכתובים כאן, אין לי צל של ספק שכמה שנים מהיום, השפעתנו על החברה ועל המציאות תהיה גדולה פי כמה.

המון הערכה לכל מי שלקח חלק בכתיבת התוכנית, בכבוד רב,

מתן יפה,
מייסד ומנכ"ל שותף

תוכן עניינים

1. רקע: החברה הבודואית
2. המצב הנוכחי והחזון שלנו
3. תיאוריית השינוי
4. המודל הלוגי
5. מבנה ארגוני
6. התכניות שלנו
7. כוכבי המדבר במספרים
8. מדידה והערכה: פרופיל הבוגר
9. הישגים והצלחות
10. תכנית אסטרטגית: יעדי חומש ארגוניים
11. מה הלאה?
12. חדש ב-2021: אבירי המדבר
13. תקציב
14. השותפים שלנו
15. סיכום



החברה הבדואית

תהליכי שינוי ומעבר

"החברה הבדואית הינה חברה במעבר, חברה בה מערכת הערכים המסורתית, נמצאת בתהליכי התפוררות ואילו מערכת הערכים המודרנית עדיין לא התבססה. חברה בה יש מחסור בהזדמנויות להתפתחות ולצמצום הפערים המהותיים בכל מדד סוציו-אקונומי וחינוכי.

משבר המנהיגות הינו חמור במיוחד שכן כיום קשה לאתר בתוך האוכלוסייה הבדואית מנהיגות מוסכמת, לא כל שכן מנהיגות שתוכל להצעיד את האוכלוסייה לכיוונים של שינוי חברתי אמת"

(מכון עדליא, נובמבר 2015, עמוד 184).

דמוגרפיה: מעל ל-250,000 בדואים חיים היום בדרום, יותר ממחציתם מתחת לגיל 17. אם יישמר קצב הגידול המהיר המאפיין את החברה, היא צפויה להכפיל את עצמה ולהיעשות לכמחצית מתושבי הנגב עד שנת 2035.



מצב סוציו-אקונומי: כל יישובי הקבע של הבדואים בנגב מדורגים באשכול החברתי-כלכלי הנמוך ביותר. לרמת העוני הגבוהה השפעה רחבה על איכות החיים, בריאות האוכלוסייה, היכולת לרכוש השכלה ולהשתלב בשוק התעסוקה וכן על מידת הסיכון להתנהגות אלימה ופשיעה.



חינוך והשכלה: התלמידים הבדואים משיגים במבחני המיצ"ב את הציונים הנמוכים ביותר בישראל. 29% מהנוער נושר מבית הספר ורק 8.7% מהצעירים פונים להשכלה גבוהה.



תעסוקה והכנסה: שיעור המועסקים בקרב החברה הבדואית בנגב נמוך במידה ניכרת משיעור המועסקים בחברה הערבית ובחברה הכללית. כמו כן, הכנסותיהם של המועסקים נמוכות, ומרבית האוכלוסייה סובלת מעוני.



מבנה קהילתי ושבטיות: מערך הכוחות השבטי מכתוב שליטה בעמדות ניהול, במשאבים ובחינוך, כך, פעמים רבות נמצאים בעמדות מפתח אנשים בעלי יכולות נמוכות, שהגיעו לתפקידים אלו אך ורק בזכות שיוך שבטי. בין השבטים שוררות מגוון מערכות יחסים, מכאלה המאופיינות בשיתוף פעולה עד מערכות יחסים הכוללות מאבקים אלימים ונקמות דם. מערכות יחסים אלו מערערות את יציבות המערכת כולה ומביאות לקיטוב ולפיצול ביישובים.



החברה הבדואית

מנהיגות במשבר

אכזבה ואי אמון במנהיגות הנוכחית

- מנהיגים מייצגים רק את השבט שלהם ופועלים לשמר כוח פוליטי צר. הם מתעלמים מבעיות אמתיות של הציבור
- אנשים שאינם מתאימים מבחינה מקצועית או ערכית מחזיקים בתפקידי מפתח
- המודל הקיים של מנהיגות משאיר את החברה הבדואית מפולגת לשבטים ומצמצם את כוחה וסמכותה של החברה מול הממשלה

פוטנציאל השפעה של מנהיגות צעירה ואיכותית

- כדי ששינוי יהיה בר קיימא, עליו לצמוח מתוך הקהילה ובשיתוף שלה
- כדי להשיג השפעה מיטבית בתחומים של פיתוח אישי, ערכי, מקצועי וחברתי, יש לפעול בקרב צעירים
- פיתוח מנהיגות הוא אמצעי יעיל ומקובל בקרב ארגונים חברתיים בכל העולם להובלת שינוי באוכלוסיות מוחלשות
- מנהיגות צעירה מאפשרת להתמודד עם הגורמים לכך שהקהילה הבדואית מתאפיינת במדדים חברתיים-כלכליים נמוכים

החזון

מנהיגות בדואית פורצת דרך אשר מקבלת על עצמה אחריות, מאחדת את הנגב ומובילה אותו ומחזקת את החברה הישראלית



המשימה

כוכבי המדבר פועלים לפתח דור חדש של מנהיגות בדואית צעירה כדי לשנות את המציאות בקהילה הבדואית ובמרחב הנגב. הארגון פועל ומחבר בני נוער, צעירים וצעירות, ממגוון יישובים ושבטים, ליצירת קבוצת מנהיגות מלוכדת שיחד תוביל תהליכים של שינוי.



תאוריית השינוי



הנחות היסוד

יהיה טוב יותר ככל ש...

יהיו כוכבים רבים יותר

כוכבים רבים יותר ישתלבו בעמדות השפעה בקהילותיהם

כוכבים רבים יותר ישתפו פעולה זה עם זה לקידום צורכי הקהילה

חברים רבים יותר בקהילה יקבלו את כוכבי המדבר, יושפעו מערכי הארגון וידברו את שפתו

החברה הישראלית הכללית תיחשף למנהיגות הבדואית האמיצה של הכוכבים

המודל הלוגי

תוצאות טווח ארוך	תוצאות טווח קצר – בינוני (עד 2025)	תפוקות	פעולות	תשומות
<p>כוכבים משלבים מצוינות אישית בעשייה חברתית ובמעורבות בקהילה</p>	<p>מרחב המיון לבית הספר הוא 1:10 מכל השבטים</p>	<p>ביקוש רב ומרחב מיון נרחב לתכניות</p>	<p>גיוס ומיון מועמדים</p>	<p>מטה והנהלה</p>
<p>בוגרים מובילים משתלבים בעמדות השפעה כדי לקדם את החברה הבדואית</p>	<p>כוכבים מתקדמים בפן האישי-מקצועי באופן המאפשר להם להשתלב בעמדות מפתח בקהילה</p>	<p>בוגרי התכניות מקיימים את דמות הבוגר באופן המאפשר להם להתפתח במישור האישי-מקצועי ובהובלה</p>	<p>בית ספר על-יסודי</p>	<p>סגל ומדריכים</p>
<p>בוגרים מובילים וסוכני שינוי מחוץ לרשת הבוגרים פועלים יחדיו ומקבלים אחריות להביא עתיד טוב יותר לקהילה ולנגב כולו</p>	<p>כוכבים פועלים מתוך מחויבות לארגון ולערכיו</p>	<p>כוכבים נעזרים בתכנית הבוגרים כדי להתפתח באופן אישי-מקצועי ובתחום המנהיגות החברתית</p>	<p>תכנית לחינוך בלתי פורמלי</p>	<p>כפר נוער</p>
<p>גורמים מובילים בקהילה הבדואית פועלים עם הארגון ומעצימים את השפעתו</p>	<p>כוכבים מובילים מהלכי שינוי חברתי רשתיים, חוצי שבטים, ביוזמת הארגון וביוזמות עצמיות</p>	<p>כוכבים גאים בהשתייכותם לארגון וחשים מחויבות לחבריהם ברשת הבוגרים</p>	<p>תכנית החממה לצעירים</p>	<p>שותפים ויועצים</p>
<p>בדואים מנהלים ומובילים את כוכבי המדבר ופלטפורמות אחרות לשינוי חברתי</p>	<p>רשת הכוכבים משמשת בסיס להובלת שינוי למנהיגים מהרשת ומחוצה לה</p>	<p>כוכבים מקיימים שיח ערכי, מנהיגותי ויזמי ומתנסים בהובלת שינוי חוצה שבטים</p>	<p>תוכנית ראידאת לצעירות</p>	<p>תקציב</p>
<p>מדדים אובייקטיביים מצביעים על עלייה ניכרת באיכות החיים בקרב החברה הבדואית</p>	<p>גורמים מובילים בקהילה הבדואית מגבים את פעילות הארגון ומעוניינים לשלב את הכוכבים בתפקידי הובלה</p>	<p>גורמים בקהילה הבדואית מכירים את פעילות הארגון ומעריכים אותה</p>	<p>תכנית ליווי ורשת בוגרים</p>	<p>הפצת המסר והערכים של כוכבי המדבר ורתימת שותפים ותומכים</p>
	<p>תושבי ישראל בכלל ומקבלי ההחלטות בפרט מגבים את פעילות הארגון</p>	<p>גיוס שותפים ותומכים לארגון, ובכלל זה גופי ממשלה, פילנתרופיה, מגזר עסקי וחברתי בנגב ובישראל</p>	<p>שותפות בדואית-יהודית בהובלת הארגון</p>	
	<p>כוכבים משתלבים בצוות ובעמדות ניהול בארגון</p>	<p>צוות כוכבי המדבר הוא מודל למצוינות ולחיקוי</p>		

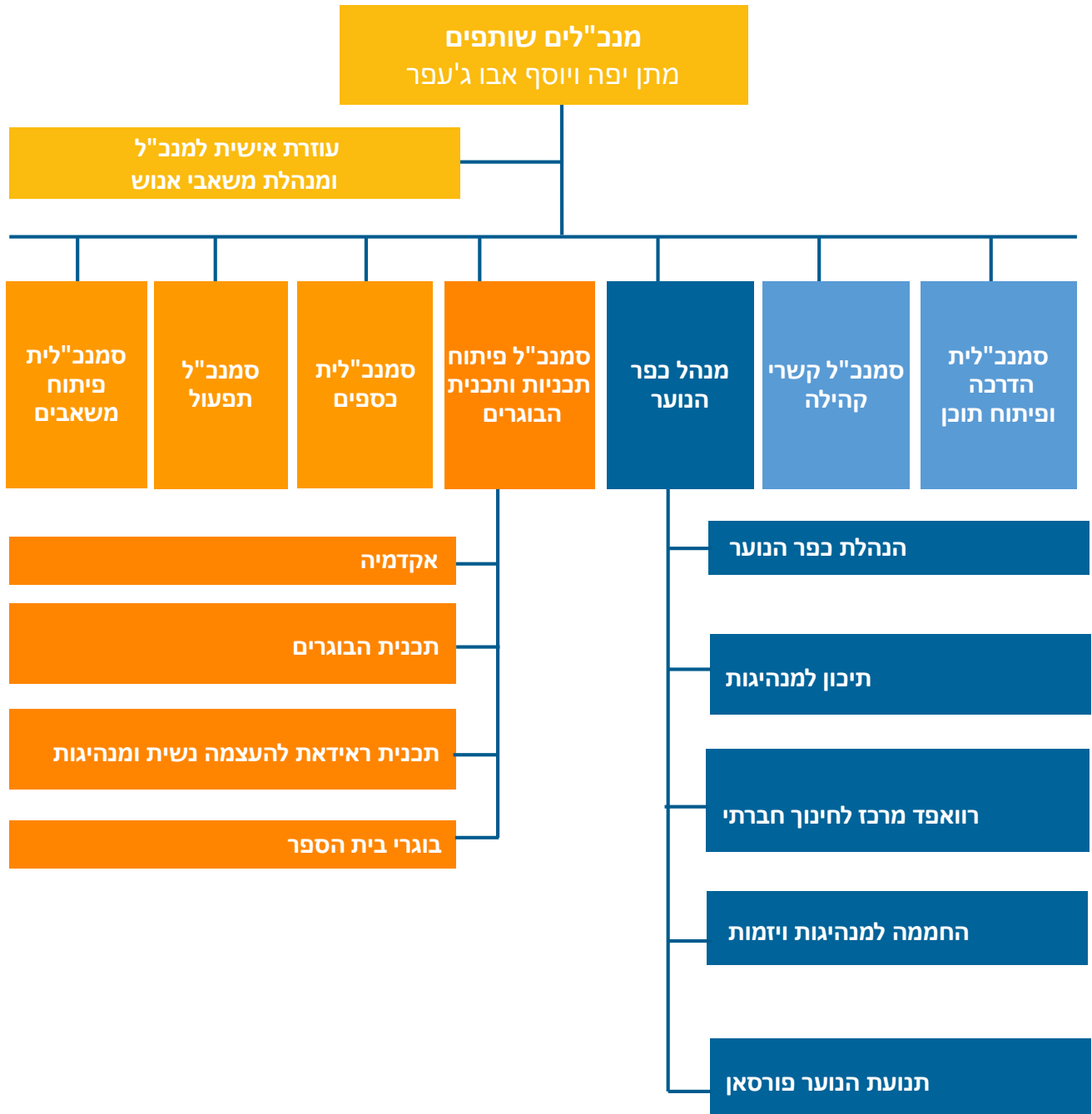
אימפקט

1. שיפור מהותי ובר קיימא במציאות החיים של הקהילה הבדואית ושל כלל תושבי הנגב
2. צמצום עמדות שליליות ודעות קדומות בקרב הקהילה הבדואית ובקרב הקהילה היהודית

הכללית - כל קהילה כלפי האחרת



מבנה ארגוני



התכניות שלנו

יוצרות רצף חינוכי על פני 10 שנים:

פורסאן אלסחרא – אבירי המדבר

תכנית פורסאן, שהחלה את פעילותה בשנת 2021, היא מסגרת חברתית ערכית לפיתוח קבוצות מנהיגות של בני נוער בדואים שיעסקו יחד בנתינה לקהילה. בתכנית משתתפים כ-140 נערים ונערות בדואים בגילאי 12-16 בארבעה ישובים שונים.



תיכון כוכבי המדבר ומרכז החינוך החברתי רוואפד

בית ספר על שבטי אליו מגיעים 240 תלמידות ותלמידים מכל הנגב, מכיתה ט ועד י"ב. התלמידים לומדים בכיתות קטנות על מנת לאפשר לכל ילד קשר אישי עם צוות ההוראה והענקת מענה לכל תלמידה ותלמיד. צוות המורים והמדריכים הינו מעורב יהודי-ערבי אשר מדגים הלכה למעשה דו קיום, ומחנך את התלמידים למנהיגות, מצוינות, מעורבות חברתית והתנדבות. לכל כיתה יום בשבוע המוקדש לחינוך בלתי פורמאלי בקבוצות קטנות, עם דגש על הקניית ערכים ומיומנויות חברתיות.



החממה למנהיגות ויזמות

תכנית אקסקלוסיבית לבוגרי תיכון הנמשכת שנה בתנאי פנימייה מלאים. החניכים מפתחים כישורי מנהיגות ומגבשים את זהותם באמצעות התמודדות עם אתגרים רבים בסדרות שטח ברחבי הארץ, התנסות מעשית ביזמות חברתית וקהילתית, מפגשים עם מגוון קבוצות בחברה הישראלית, היכרות עם עולם העבודה והאקדמיה ופיתוח של כישורי חיים.



ראידאת להעצמה נשית ומנהיגות

תוכנית אינטנסיבית של שנה המיועדת לבוגרות תיכון מצטיינות בעלות פוטנציאל מנהיגות. המשתתפות מגבשות את זהותן האישית, מפתחות כישורים בין אישיים ויכולות גישור, רוכשות כלים לביטוי וייצוג עצמי, מתנסות ביזמות חברתית ונפגשות עם קבוצות שונות בחברה הישראלית. במקביל התכנית מפתחת מיומנויות חשיבה ביקורתית ולמידה ומכינה את המשתתפות למסלול אקדמי ותעסוקתי משמעותי.



תכנית הבוגרים

תכנית המלווה למעלה מ-200 בוגרי חממה ובוגרות ראידאת בתקופה בה הם מממשים את ייעוד הארגון ועוברים מתפוקות להשפעה. התוכנית מעניקה לבוגרים תמיכה בהתפתחות האישית והזדמנות לפתח יוזמות חברתיות ולהעניק לקהילה, להשתתף בסדנאות מנהיגות ולקבל הכוונה מקצועית ואקדמית בתוך שהם משתלבים במוסדות להשכלה גבוהה ובתעסוקה איכותית.



כוכבי המדבר במספרים



25 מיליון

תקציב שנתי (ש)



1

כפר נוער בדואי ראשון
(בהקמה)



80

עובדים ומחנכים

תיכון למנהיגות



243

תלמידים ותלמידות



84.4%

זכאות לבגרות



100%

בגרות חברתית על ריבוי
התנדבויות

תכניות מנהיגות - שנת מעבר



750

שעות הכנה לאקדמיה



750

שעות התנדבות ויזמות



65

משתתפים ומשתתפות
בכל שנה

בוגרים



22

כפרים וישובים



65%

במוסדות להשכלה
גבוהה



200

בוגרים

מאפייני פרופיל הבוגר

היבטים מרכזיים המנחים את תהליכי המדידה וההערכה בארגון

הנעה לפעולה: מנהיגות והובלה חברתית המבוססות על מוטיבציה פנימית



יוזמה וחתירה לשינוי המציאות



רצון להוביל ולהשפיע

מסוגלות

מיומנות חשיבה ועוצמות

- חוסן נפשי, אומץ ונחישות
- מסוגלות עצמית ועצמאות
- רצון ללמוד ולהתפתח
- תכנון וביצוע מכווני מטרות
- חשיבה ביקורתית וגמישות מחשבתית
- יכולת להניע ולבנות שיתופי פעולה
- גיבוש מסר והעברתו בצורה אפקטיבית

מסוגלות

השכלה ותעסוקה

- השכלה איכותית ומתאימה
- **חממה/ראידאט:** זכאות לבגרות
- המאפשרת קבלה ללימודים גבוהים
- **בוגרים:** לומד/סיים תואר/הנדסאי
- שליטה בכלים ומיומנויות הנדרשות לאקדמיה (שפות, מחשב וכו')



זהות ושייכות

- זהות מגובשת במעגלי השייכות השונים
- היכרות עם החברה הערבית-בדואית
- היכרות עם החברה הישראלית ומוסדותיה
- שייכות לארגון כוכבי המדבר ומחויבות למשימתו

ערכים

- נתינה ללא תמורה
- קבלת האחר ואמונה בשותפות
- שאיפה למצוינות
- אמינות, אחריות ומחויבות

הישגים והצלחות

מצוינות בחינוך:

אחוז הזכאות לבגרות בתיכון כוכבי המדבר למנהיגות עומד על 84.4%, לעומת 48% בלבד בחברה הבדואית.

65% מהבוגרים משתלבים בהשכלה גבוהה

מידי שנה, בהשוואה לכ-8.7% בחברה הבדואית.

פרס אחדות ירושלים, מאי 2021

הפרס הלאומי הרביעי בו זכינו ניתן לתיכון כוכבי המדבר על פועלו לחיבור בין קהילות ושיתופי פעולה בין מגזרים.

פרס זוסמן, פברואר 2019

ניתן לכוכבי המדבר על פתרונות חדשניים לאתגרים חברתיים.

פרס הנשיא, יוני 2018

אות הנשיא להתנדבות ניתן לכוכבי המדבר ע"י הנשיא ראובן ריבלין על תרומה יוצאת דופן לחברה הישראלית.

פרס התקווה הישראלית, דצמבר 2018

מאוניברסיטת בן גוריון בנגב ניתן לכוכבי המדבר על תרומה לגיוון ולשותפות בחברה הישראלית.

מודל לפיתוח מנהיגות

בהשראת כוכבי המדבר הקים משרד החינוך תקנה לתמיכה במכינות לפיתוח מנהיגות בחברה הערבית בכל רחבי הארץ.

מעורבות בוגרים

97% מהבוגרים שלנו ממשיכים להיות מעורבים בפעילות כוכבי המדבר. רבים מהם מפתחים יוזמות חברתיות ו-97% מהם מתנדבים בקביעות בקהילותיהם.

במהלך משבר הקורונה

הכוכבים שלנו לקחו חלק פעיל בהתנדבויות למען החברה הבדואית וכלל החברה הישראלית כבר מראשית המשבר. הם ארזו וחילקו חבילות מזון למשפחות נזקקות, הפעילו מסגרות לילדי הצוותים הרפואיים במהלך הסגרים, ניהלו קמפיין לעידוד התחסנות, סייעו לקשישים ועוד. הם קיבלו אות הוקרה על מאמציהם ותרומתם מהמשרד להשכלה גבוהה.

תכנית אסטרטגית

יעדי חומש ארגוניים



רצף חינוכי



- התוכניות בכוכבי המדבר מתנהלות מתוך ראייה ארגונית ואחריות משותפת להגשמת תאוריית השינוי:
- במשך 5 השנים הקרובות, יעברו במצטבר 125 חניכים העומדים בפרופיל הבוגר לתוכניות המנהיגות ראידת והחממה. 265 חניכים שסיימו את תכניות המנהיגות ויעמדו בפרופיל הבוגר יעברו לתוכנית הבוגרים.

מנהיגות והובלה חברתית



- ארגון כוכבי המדבר פועל לפיתוח דור חדש של מנהיגות ערבית-בדואית צעירה, שתשנה את המציאות בקהילה הבדואית ובמרחב הנגב:
- מעורבות חברתית - 60% מהבוגרים מעורבים חברתית, מחצית מהם מעורבים חברתית בהיקף של 40 שעות ומעלה בשנה ו/או יוזמים פעילות משמעותית.
 - תעסוקה משפיעה - 40% מתוך הבוגרים שסיימו אקדמיה ישתלבו כמשרתי הציבור בתפקידים בעלי השפעה או בתפקידים המאפשרים התפתחות לתפקידי השפעה*.

זהות ושייכות



- בארגון כוכבי המדבר כולנו אזרחי ישראל מרובי זהויות (פלסטיני, בדואי, יהודי, ערבי, מוסלמי), בעלי נרטיבים שונים וזיקה היסטורית למקום. העיסוק בזהות הוא מרכיב חשוב בחובה החינוכית שלנו. היכולת לכבד נרטיבים של האחר מאפשרת לנו לפעול בשיתוף פעולה.
- ערבות הדדית - 80% מבוגרי כוכבי המדבר ידווחו שקיימת ערבות הדדית בקרב חברי הרשת.
 - שייכות לחברה בישראל - 80% מבוגרי כוכבי המדבר יזדהו עם המשפט: "אני מאמין שאנחנו כולנו (ערבים ויהודים) נשאר כאן יחד ואנחנו צריכים לקחת אחריות משותפת על העתיד של החברה במדינת ישראל".

השכלה גבוהה



- בארגון כוכבי המדבר אנו מאמינים שהשכלה גבוהה הינה מפתח להשתלבות, השפעה והובלה בחברה.
- 70% מהבוגרים (בגילאי 25 ומעלה) יסיימו לימודים באקדמיה או לימודים גבוהים**.

תכנית אסטרטגית

יעדי חומש ארגוניים

יעדים פנים ארגוניים

1. כפר נוער פעיל - שלב א' בכפר הנוער פועל באופן מלא
2. צמצום עלויות - צמצום עלויות הארגון ועלות למשתתף בתוכנית לפי הנספח התקציבי המצ"ב.



יעדי מטה

1. ארבעה בוגרים העובדים בארגון בתפקידי ניהול/עתודה ניהולית.
2. שיפור קיימות כלכלית: 60% מתקציב הארגון יגיע מתקציבי ממשלה קבועים ומובטחים וממיזם קיים ליצירת הכנסות עצמיות.



*תפקיד בעל השפעה = תפקיד שבא במגע עם אנשים רבים ויש בו פוטנציאל להשפיע עליהם, תפקיד ניהולי או תפקיד בעל פוטנציאל של התווית מדיניות.

**לימודי הנדסאי או לימודים שניתן להכיר בהם לטובת השלמת תואר אקדמאי.

תכנית אסטרטגית

יעדי חומש ארגוניים

מיפנינו יעדים מדידים ייחודיים לכל תכנית בחתך שנתי עד 2026. להלן מיקוד ביעדי 2021-2022 בכל אחת מהתכניות:



תיכון ורוואפד

- 100% מהתלמידים יקבלו בגרות חברתית, 70% יעברו בהצטיינות.
- 35% ייקחו חלק ביוזמות חברתיות מעבר לדרישות בית הספר.
- 80%-84% זכאות לבגרות.



החממה

- 70% יקבלו ציון 4 ומעלה (בסולם של 1-5) במעורבות חברתית.
- הקבוצה תיזום 6 יוזמות חברתיות לאורך השנה.
- 60% יקבלו ציון 5 ומעלה (בסולם 1-7) בפרמטר 'יוזמה וחתירה לשינוי המציאות'.
- 60% יתחילו לימודים גבוהים תוך שנתיים.



ראידאת

- 70% יקבלו ציון 4 ומעלה (בסולם של 1-5) במעורבות חברתית.
- הקבוצה תיזום 6 יוזמות חברתיות לאורך השנה.
- 55% יקבלו ציון 5 ומעלה (בסולם 1-7) בפרמטר 'יוזמה וחתירה לשינוי המציאות'.
- 80% יתחילו לימודים גבוהים תוך שנתיים.



בוגרים

- 45% מהבוגרים הפעילים מעורבים חברתית בהיקף של 25 שעות שנתיות ומעלה, רבע מהם בהיקף של 40 שעות ומעלה.
- 70% ממקבלי מלגות כוכבי המדבר יקבלו ציון 4 ומעלה (בסולם 1-5) על איכות העבודה שהם ביצעו במסגרת המלגה.
- ייזמו לפחות 7 אירועי תגובה למציאות.
- 3 בוגרים לפחות יתקבלו לתכנית צוערים לשלטון המקומי ו/או לתוכניות השמה אחרות לשרות הציבורי.
- 40% מהבוגרים שסיימו אקדמיה ישתלבו במשרות במגזר הציבורי.
- 70% ידווחו שהם מכירים לפחות 20 בוגרים שאינם במחזור שלהם ומרגישים נוח לפנות אליהם בבקשת עזרה.

מה הלאה?

קמפוס חוסידמן לפיתוח מנהיגות בדואית

קמפוס חוסידמן לפיתוח מנהיגות בדואית יאכלס את כל תכניות המנהיגות שלנו, ויהווה בית לקהילה תוססת המבוססת על ערכי הארגון ומכוונת אל מטרותיו. בני נוער בדואים יחיו בו לצד אנשי צוות, חברים לכיתה ובוגרים שימשו כחונכים ויהוו מודל לחיקוי.

הקמפוס ייבנה על פי עקרונות כפרי נוער בישראל, המאפשרים שגשוג של תלמידים בתנאי פנימייה והנעת תהליכי חינוך משמעותיים ומשני חיים עבור בני הנוער. בכפר הנוער של כוכבי המדבר תכנית הלימודים תכלול שילוב מדויק של לימודים פורמאליים ובלתי פורמאליים שיטפחו כשרונות טבעיים ויעודדו חשיבה ביקורתית ורוח יזמית. הלימודים בכפר יספקו את התנאים האופטימליים לפיתוח כישורי המנהיגות של החניכים ויקדמו התפתחות קוגניטיבית, חברתית ורגשית מיטיבה ומאוזנת.

כפר הנוער יאפשר לנו לספק לאלפי תלמידים חינוך מהפכני וייחודי באמצעות רצף תכניות המנהיגות שלנו, ולהבטיח פריסה של רשת רחבה, פעילה ואפקטיבית של מנהיגים בדואים צעירים.

סטטוס מעודכן:

אנחנו נרגשים לשתף כי השלמנו 3 שנים של תכנון והשגת אישורים, ואנחנו יוצאים לדרך עם פיתוח תשתיות בחודש **מרץ 2022**.

הקמפוס יכלול:

- תיכון כוכבי הדבר למנהיגות, כיתות ז-י"ב
- החממה למנהיגות ויזמות
- תכנית הבוגרים
- מעונות ומתקני פנימייה
- חללים ייעודיים לחינוך טכנולוגי מתקדם
- תשתיות ומתקנים לחינוך בלתי-פורמלי
- מטה ארגוני



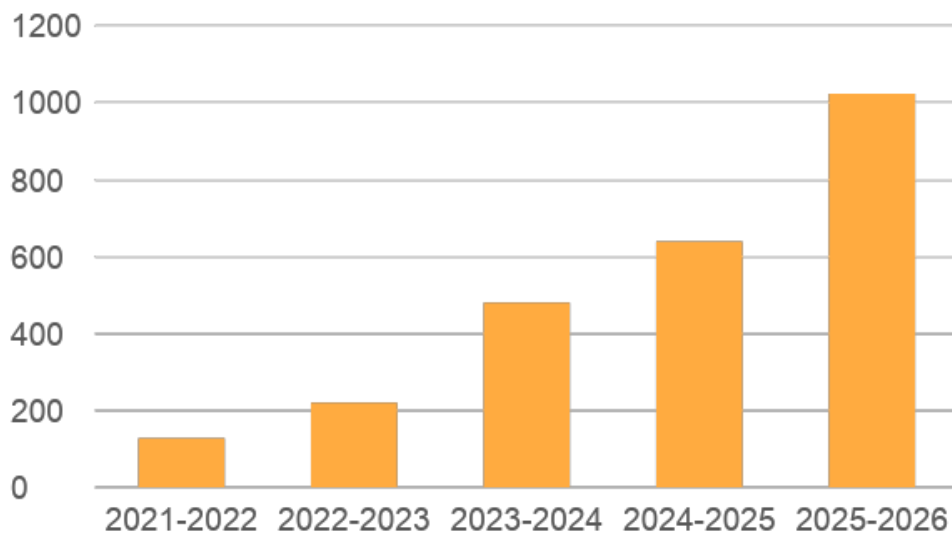
חדש ב2021-2022

מרחיבים את ההשפעה

על מנת להפיץ את ערכי הארגון בקרב קהל צעיר יותר, החלה השנה לפעול בכוכבי המדבר תכנית פורסאן אלסחראא ("אבירי המדבר") המטמיעה אחריות חברתית בבני נוער בגילאי 12-16 מכל רחבי הנגב.

זוהי תנועת נוער ייחודית הפועלת להעצמה ופיתוח מנהיגות באמצעות נתינה ומעורבות קהילתית. החניכים משתתפים בפעילות חברתית סביב נושאים ערכיים כמו נתינה, קבלת האחר, הקשבה, מנהיגות ואחריות, ומממשים אותם באמצעות התנדבות וסיוע לנזקקים בקהילות שלהם. התכנית הכוללת מפגשים דו-שבועיים פועלת בארבעה יישובים בדואים בנגב, וצפויה להתרחב ליישובים נוספים מידי שנה.

מספר המשתתפים לשנה



תקציב ארגוני

2022

ש"ח	עלויות לפי תכנית
577,995	הנהלת כפר הנוער
6,880,013	תיכון כוכבי המדבר למנהיגות
3,483,743	רוואפד - מרכז לחינוך חברתי
789,253	תנועת הנוער פורסאן - אבירי המדבר
3,011,652	החממה למנהיגות ויזמות
1,834,624	ראידאת להעצמה נשית ומנהיגות
2,573,580	רשת הבוגרים והבוגרות
1,412,316	מחלקת קהילה
1,609,892	מחלקת פיתוח חינוכי
2,504,847	הנהלה ופיתוח משאבים
130,000	פעילות להכנסה עצמית
400,000	בלתי צפוי
480,000	רשת ביטחון פיננסי
25,687,915	סה"כ הוצאות
	הכנסות
	ממשלתי
13,455,792	קרנות ופדרציות
5,655,821	תורמיים עסקיים ופרטיים מחו"ל
2,732,151	תורמים עסקיים ופרטיים מישראל
2,059,500	קהילה בדואית והכנסה עצמית
200,000	שכר לימוד
332,000	
24,435,264	סה"כ הכנסות
1,252,650	נותר לגיוס

תודה לשותפים שלנו

יחד ניצור עתיד טוב יותר לנגב ולחברה הישראלית

מועצה אזורית בני שמעון	משרד החינוך
ברנקו וייס	משרד הרווחה
בית מורשה	אריק דה רוטשילד
משפחת עצמון	קרן חוסידמן
משפחת גוטסמן	קרן גילברט
משפחת לנדן	קרן קראון
משפחת תעמית	קרנות הביטוח הלאומי
קרן אהרון גוטוירט	קרן שוסטרמן
קומסקו	קרן Carob Tree
קרן One8	קרן מנומדין
קרן מתנאל	פדרציית ניו-יורק
קרן וקסנר	קרן בלאושטיין
קרן יק"א	קרן גרשון קורן
עיגול לטובה	קרן ריין
ביטוח ישיר	בנק הפועלים
איי.בי.איי השקעות	בנק לאומי
משפחת רייך	בנק דיסקונט
סופר-פארם	ביג מרכזי קניות
סטיבן אקרמן	משפחת זאב
משפחת קרסו	קיבוץ חצרים
משפחת וילנאי	דרך כפר
משפחת שעשוע	קרן גנדיר
משפחת דיין	קרן קסירר
משפחת ישראלוף	משפחת אוך
משפחת שטיינהרדט	משפחת דה-לוי
משפחת גד	משפחת סומך
משפחת אלסנע	קרן ביחד
קרן סנטגר	משפחת עבודי
	משפחת סחרוף

סיכום

הרבה נאמר ונכתב על הפיכת ארגונים למצליחים תמידיים, חדשנות, השקעה של שעות ארוכות של מנהלים, הזדהות של עובדי הארגון, תחושת השותפות, ועוד. אך מכל אלה, אבחר לציין כנר לרגלי הארגון לתקופה הבאה את הדינמיות של העולם. אין ארגון צומח ללא בדיקה חוזרת פעמים רבות את דרכו ואת יעדיו. "כוכבי המדבר" זה לא שם - זו דרך חיים. על כן, תמיד נצטרך להסתכל מה כתבנו, מה עשינו, האם השגנו את היעדים? שאלות אלה יתוו ויטיבו את התהליך של שמירה על ערכי הארגון.

בתוכנית האסטרטגית, ניסינו לאמוד את העתיד, אך במקביל, ניסינו לא להגביל את עצמנו, היות ודינמיות, גמישות וחדשנות הם מושגים שאינם זרים לנו. בהחלט ייתכן שיהיו שינויים בתוכנית, אך נדע למנפם לכיוון המצוינות שלנו, וגידול בהשגת היעדים הארגוניים שלנו. אינשאללה לא ניפול לטעויות, ואכן נצליח לממש את תכניתנו, המחולקת לרבדים שונים, מטרות ויעדים פרי ידי אנשים מוכשרים שסייעו לצייר את המפה.

בעיני, בשנים הקרובות כוכבי המדבר יהיה מקום שופע פעילות, שמתווה מנהיגות אשר תסייע בידי צעירי החברה הערבית הבדואית בנגב להוביל בתחומי חיים ותצעיד את הנגב בכללותו על כל גווניו לצמיחה. אין התוכנית אלא מפת דרכים שאנשים עמלו כדי להעבירה מבין מיטב הרעיונות שהיו במחשבותיהם אל המציאות בעתיד. מפת דרכים זו אינה קדושה, אך היא מסתירה בתוכה את המצפן הפנימי שלנו, שמציין את ההכרה בשוני ומחפש את המאחד מתוך אמונה של שוויון והזדהות בין כל תושבי הנגב ושוזרת אותם אחד בשני.

אנו לא לבד, לא כקהילה או כארגון, אנו חיים בעולם שבו קיימת תחרות לשינוי החברה הערבית הבדואית, אין אנו רואים את זה כתחרות, אנו מודעים למעמסה של כל העוסקים במלאכה, אנו בחרנו לראות באחרים שותפים אמיתיים, כל עוד המטרה היא שימור הערכים אשר מהווים נדבך אמתי בבניית עתיד טוב יותר. לנו יש את הידע, כמו לאחרים, ועל כן, בחרנו לסמן את השביל על המפה, ולחפש נקודת בהן דרכינו נפגשות ולא רק מצטלבות, ולייצר במקומות אלו שותפויות. על כן, כל מנהל אשר מעיין או בודק את דרכו ביחס לתוכנית יזכור נא תמיד, יסתכל, יוודא האם ישנם שותפים בזירה אשר יכולים להביא אותנו לעתיד משותף טוב יותר בחברה הערבית הבדואית.

המלאכה מרובה, מנגד תכנית ריאלית זו מחייבת משאבים גדולים, ואמון שהעתיד של הארגון בטוח בעידן של הפוסט קורונה. אני בטוח וסומך את ידי על כל העובדים אשר רואים בכוכבי המדבר את הבית שלהם, ויעשו הכל להביא ליישום וגיוס המשאבים הדרושים, אם זה באנשים או ממון. לבסוף תודתי נתונה לכל אנשי הארגון ללא יוצא מן הכלל על תרומתם ודבקותם במשימה של שינוי חברתי.

תכף תזרח שמש המחר עם מציאות טובה יותר, תכף תעלה שמש המחר ואת שדות הנגב וערי הנגב יעיר קול שפוי אשר מציין כי המדבר מלא בכוכבים, לא רק בלילה אלא ביום.

יוסף אבו ג'עפר,
מנכ"ל שותף



www.desertstars.org.il